

REZULTATELE SONDAJELOR DIN COMPLEXUL NEOLITIC DE LA OARȚA DE SUS, JUD. MARAMUREȘ (1970)

EUGEN COMȘA și KAROL KACSÓ

IN TOAMNA anului 1970¹ au fost efectuate sondaje noi pe teritoriul satului Oarța de Sus (jud. Maramureș). Lucrările s-au desfășurat pe dealul numit « Măgura » (fig. 1), aflat lângă marginea de vest a localității². Dealul este mărginit din trei părți de pante abrupte, iar accesul pe platforma de culme a dealului se face cu multă ușurință dinspre vest. Dealul « Măgura » a fost ales în vechime drept loc de așezare datorită poziției sale avantajoase pentru apărare.

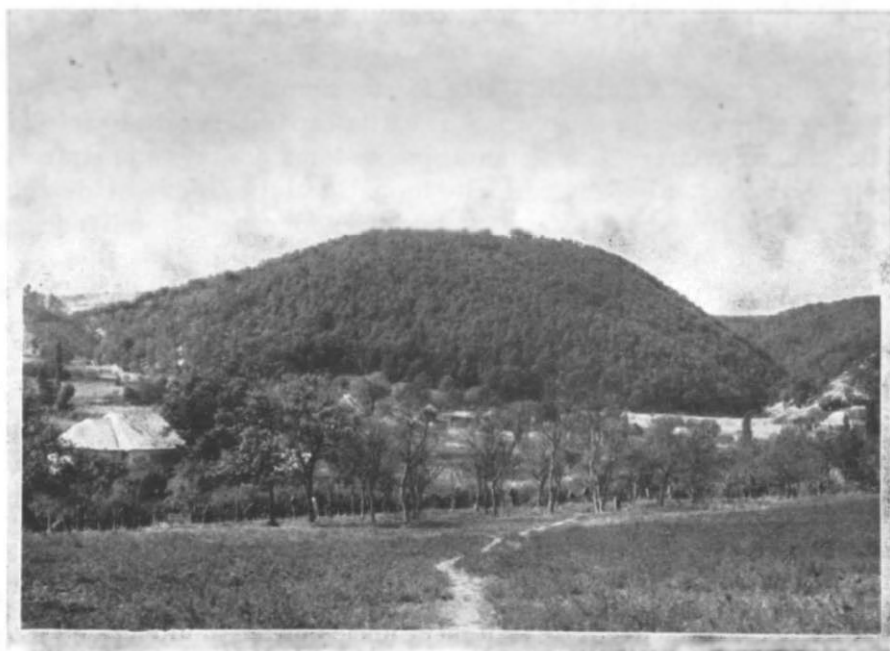


Fig. 1. — Măgura de la Oarța de Sus.

Cu prilejul lucrărilor agricole, pe platforma dealului, plugul a scos la iveală diferite fragmente ceramice străvechi răspândite în chip inegal la suprafața terenului, indicînd pe de o parte

¹ La săpăturile din 1970 au luat parte : Eugen Comșa, ² Așezarea a fost descoperită de Karol Kacsó, care de la Institutul de arheologie din București și Karol a efectuat primele sondaje în 1969. Kacsó de la Muzeul de istorie din Baia Mare.

faptul că unele materiale au lunecat pe pantă și pe de altă parte că locuirea a fost mai intensă pe anumite porțiuni de teren.

Cercetarea platformei a dus și la observarea, la circa 60 m spre vest de marginea estică a crestei, pe pantă, a unei slabe albieri transversale (orientată aproximativ nord-sud) a terenului, largă de circa 3 m, care ar putea reprezenta urma unui eventual șanț de apărare al așezării din vechime.

La suprafața solului s-au găsit două categorii de fragmente ceramice :

a. Majoritatea cioburilor sînt de dimensiuni mici, corodate, printre care se aflau și cîteva fragmente din vase caracteristice culturii Tiszapolgár. Astfel de materiale s-au descoperit pe toată întinderea părții superioare a platformei arătînd că așezarea a aparținut purtătorilor acestei culturi.

b. În partea de sud-est a platformei, la suprafață s-au găsit cîteva cioburi specifice culturii geto-dacice.

În funcție de rezultatele cercetării noastre de teren și de observațiile făcute în campania de săpături precedentă, în septembrie 1970, lucrările noastre s-au desfășurat în două sectoare :

I. În partea de nord-vest pentru studierea urmelor așezării purtătorilor culturii Tiszapolgár și a complexului de tip Coțofeni descoperit în 1969.

II. În porțiunea de sud-est a platformei pentru a se ști dacă cioburile geto-dacice reprezintă sau nu urme efective de locuire geto-dacice pe acel loc sau sînt numai materiale izolate ajunse întîmplător acolo.

I. În zona de nord-vest, între cele două șanțuri săpate în 1969, s-a trasat un al treilea șanț (de $11 \times 1,5$ m).

Sucesiunea stratigrafică este foarte simplă :

— stîncă se află la adîncime mică (la capătul de est al șanțului stîncă apare la 0,34 m adîncime, iar la circa 2,5 m distanță spre vest, mai jos pe pantă stratul de pămînt depus atinge 0,60 m grosime). Roca din care este format dealul este un șist de culoare cenușie-verzuie. La suprafața lui străveche se sfarmă în bucățele, din cauza acțiunii îndelungate a factorilor atmosferici ;

— direct pe stîncă, acoperindu-i neregularitățile, s-a depus un strat subțire de pămînt viu, un fel de humă clisoasă, de culoare verzuie, amestecată cu pietricele și concrețiuni feruginoase, cafenii ;

— stratul următor, conținînd materiale arheologice aparținînd culturii Tiszapolgár, este de culoare cenușie, compact și are între 0,15—0,30 m grosime. Se cuvine remarcat faptul că materialele arheologice sînt masate la baza acestui strat. Cioburi și unelte, mult mai rare, se găsesc și în restul stratului. Majoritatea fragmentelor ceramice erau concentrate în treimea estică a șanțului ;

— solul arabil are grosimea variabilă (între 0,10 și 0,20 m), este de culoare cafenie închisă și conține rare cioburi de tip Tiszapolgár scoase de plug din stratul de cultură.

Prin sondajele realizate s-au făcut unele observații interesante și s-au scos la iveală diverse categorii de materiale arheologice.

Datele referitoare la stratul cu materiale de tip Tiszapolgár sînt următoarele :

— în cuprinsul suprafeței săpate în 1970 nu s-au găsit resturi de vatră sau de locuință, care să poată fi atribuite acestei culturi. De asemenea, lipseau cu totul — probabil datorită acidității accentuate a solului — orice resturi de oase și dinți de animale ;

— sînt reprezentate trei categorii de unelte : 1) de silex, 2) de obsidiană și 3) de piatră.

1) Prima categorie de unelte este documentată printr-un număr mic de piese de silex (cîteva de silex cenușiu alburiu), printre care unele găsite în săpătură, iar altele la suprafața solului. Sînt de amintit rare lame și așchii.

2) Piese de obsidiană sînt mai numeroase. Semnalăm cîteva nuclee fragmentare și mai ales lamele microlite.

3) S-au descoperit cîteva unelte de piatră și anume mai multe topoare neperforate, un fragment de topor perforat și cîteva bucăți de rîșnițe sparte.

După cum am arătat, majoritatea fragmentelor ceramice sînt corodate. Dacă la aceasta mai adăugăm și constatarea că de obicei ceramica culturii Tiszapolgár este puțin ornamentată, ne va fi ușor să înțelegem de ce aproape toate cioburile de acest tip descoperite la Oarța de Sus, sînt neornamentate. Singurele ornamente sînt cele reprezentate de proemințe, mai mici sau mai mari, cu vîrf arcuit sau mai țuguat. În plus, amintim și un fragment din piciorul unui vas, cu ferestruici rotunde specifice culturii.

În prezent acest complex este important prin aceea că este singura așezare de tip Tiszapolgár cercetată în jud. Maramureș. Dealtfel, precizăm că pînă acum, pe întinsul județului nu se cunosc alte așezări similare.

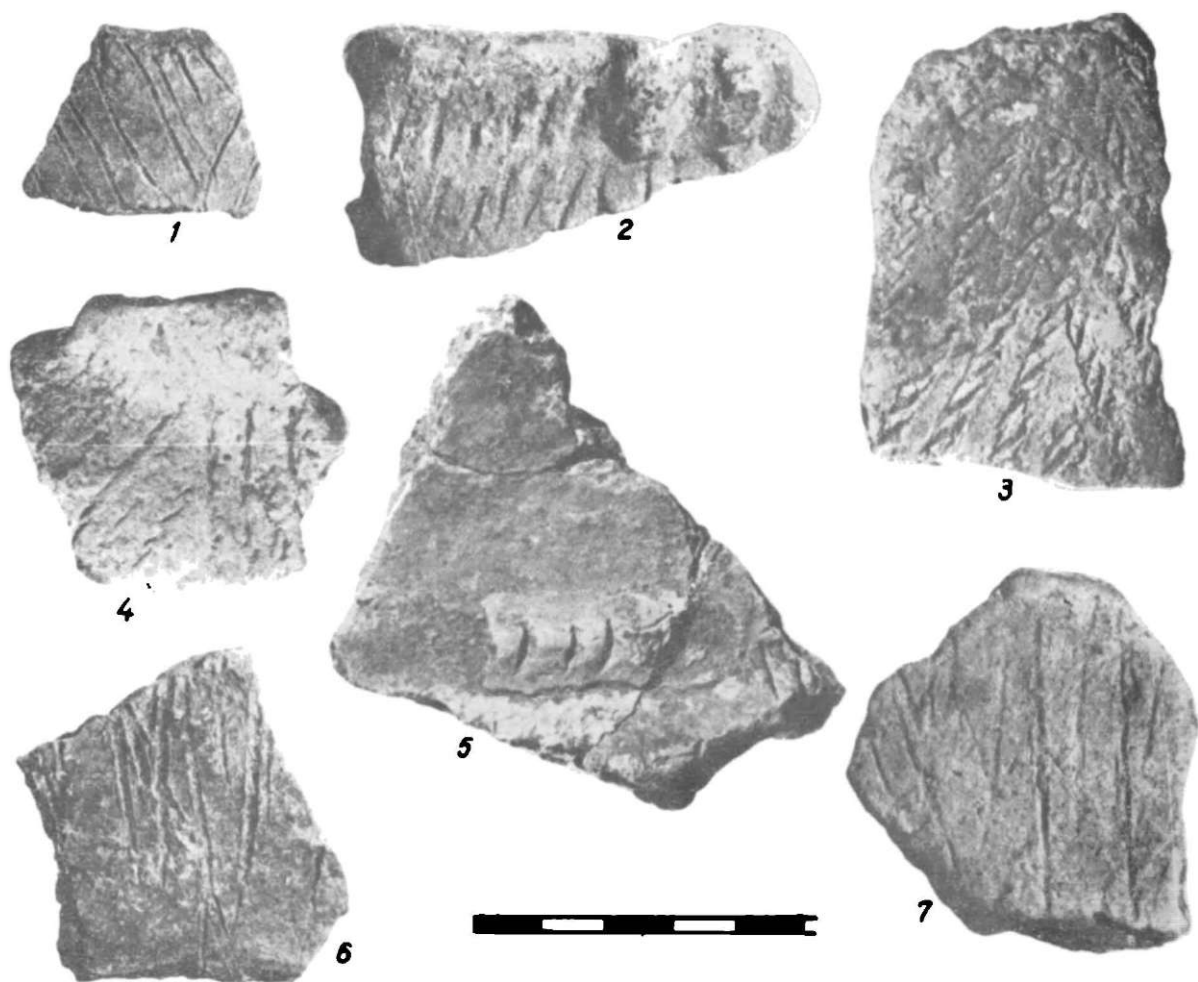


Fig. 2. — Oarța de Sus. Fragmente ceramice de tip Coțofeni din groapa bordeiului.

Faptul că resturile de locuire se află pe « Măgura » de la Oarța de Sus, la capătul unei văi laterale, constituie un indiciu că de fapt locuirea purtătorilor culturii amintite a fost mai intensă în zonă, dar că — datorită cercetărilor restrânse de pînă acum — așezările lor situate probabil în preajma Someșului, nu au fost încă descoperite.

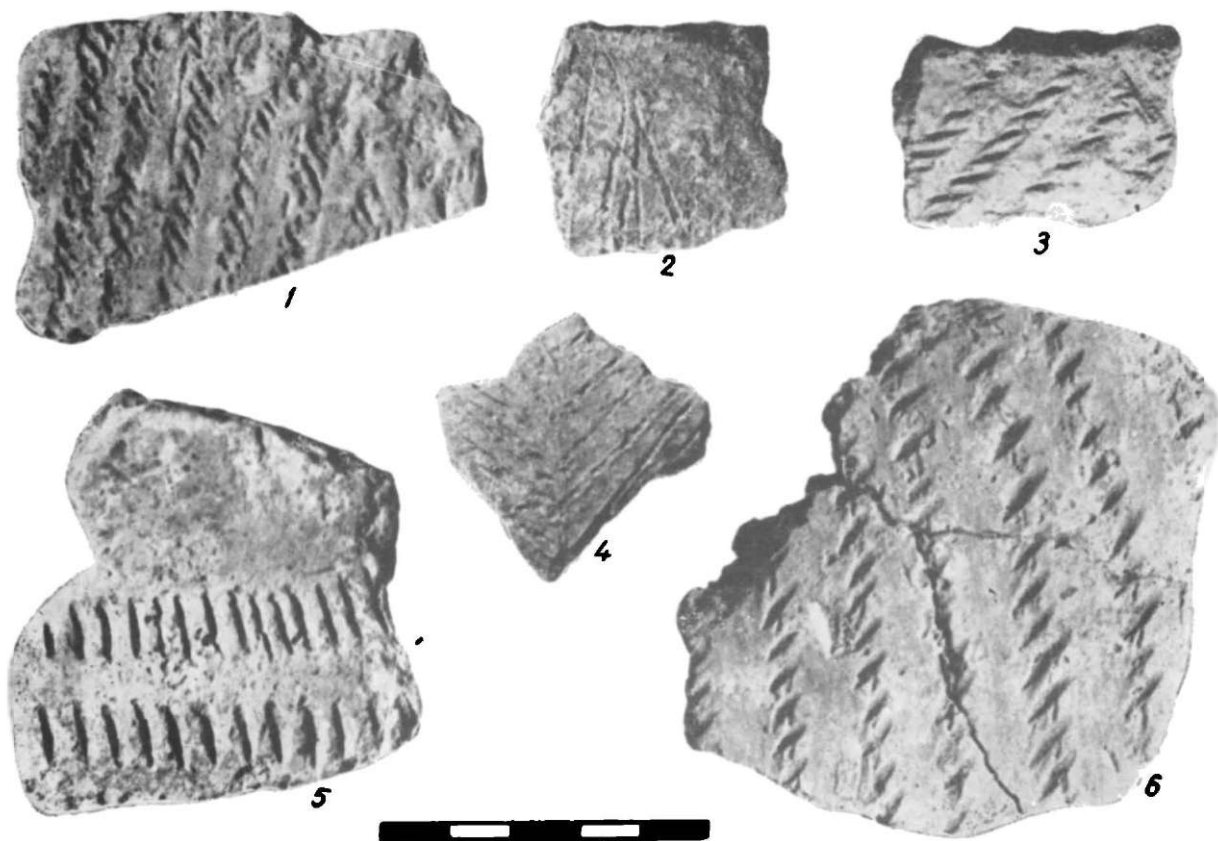


Fig. 3. — Oarța de Sus. Fragmente ceramice de tip Coțofeni din groapa bordeiului.

Prezența unei serii de nuclee și unelte de obsidiană ne arată că membrii comunității aveau legături strînse cu alte comunități apropiate și înrudite, de la care primeau, pe calea schimburilor nuclee de obsidiană (originară probabil din zona Tokay) pe care le prelucrau în cuprinsul așezării de pe « Măgura ».

În privința unei datări mai precise a complexului, în cadrul perioadei de evoluție a culturii Tiszapolgár nu ne putem pronunța neavînd suficiente elemente de comparație.

Așezarea cercetată constituie un punct în plus din partea de est a arealului culturii Tiszapolgár de pe teritoriul țării noastre. Sărăcia materialelor de acest tip descoperite la Oarța de Sus nu ne permite să ajungem la concluzii mai ample.

În cuprinsul șanțului III la care ne-am referit nu s-a găsit nici un ciob de tip Coțofeni.

În schimb, numeroase cioburi de acest fel s-au descoperit cu prilejul cercetării porțiunii din șanțul în care în 1969 s-a observat o groapă de bordei aparținînd culturii Coțofeni. În dreptul aceluși loc s-au trasat două casete pentru a se cerceta în întregime groapa bordeiului. Forma gropii a fost ovală, aproape rotundă. Malurile erau albiate și fundul gropii se afla la

adârcimea maximă de 0,60 m, tăind și deranjând stratul cu materiale de tip Tiszapolgár. În pământul de umplutură (de culoare neagră) al gropii bordeiului s-au descoperit numai cioburi de tip Coțofeni (fig. 2 și 3). Decorul principal este format din linii incizate, „în căpriori” sau din benzi înguste, de câte două linii incizate, cu suprafața hașurată neregulată. Subliniem că printre cioburile adunate de noi am observat numai unul cu decor format din „boabe de linte”. Lipsesc cu desăvârșire cele cu decor format în linii compuse din înțepături succesive. Aceasta înseamnă că — după cercetarea preliminară a materialelor — locuința (complex închis) datează dintr-o perioadă destul de veche în evoluția culturii Coțofeni, respectiv din faza în cadrul căreia comunitățile acestei culturi au început să se stabilească în zona de nord a Transilvaniei, venind dinspre centrul provinciei.

Ținând seama de urmele de tip Coțofeni descoperite rezultă că locuirea de pe « Măgura » a purtătorilor culturii a fost restrânsă ca spațiu și scurtă ca durată. Ne bazuim pe faptul că în afară de groapa bordeiului cercetat, pe întinderea platformei dealului, nu au mai fost descoperite alte resturi de viațuire de tip Coțofeni.

II. Pentru lămurirea problemelor legate de prezența celor câteva cioburi geto-dacice s-a făcut un sondaj în partea mai înaltă, de nord-est a platformei dealului. Cu acel prilej s-a constatat că și acolo există un strat de cultură subțire și sărac în materiale, din care s-au scos puține cioburi, tot de tip Tiszapolgár, dar nici un ciob geto-dacic. Astfel s-a ajuns la concluzia că fragmentele ceramice din vasele geto-dacice, de culoare cenușie, lucrate la roată, datînd din secolele II—I î.e.n. erau cu totul izolate.

Rezultatele sondajelor de la Oarța de Sus contribuie la îmbogățirea hărții arheologice a județului Maramureș și la lămurirea unor probleme importante privind istoria unor comunități care au aparținut culturilor Tiszapolgár și Coțofeni.

LES RÉSULTATS DES SONDAGES DANS LE COMPLEXE NÉOLITHIQUE DE OARȚA DE SUS, DÉP. DE MARAMUREȘ (1970)

RÉSUMÉ

Plusieurs sondages ont été effectués en 1970 sur la colline « Măgura », qui se dresse aux environs du village Oarța de Sus (dép. de Maramureș). Le plateau de cette colline a livré les vestiges d'un habitat de la culture Tiszapolgár. On y a récolté des outils en silex, en obsidienne et en pierre. Un motif composé de protubérances orne les tessons. A mentionner aussi un fragment provenant du support d'un vase (percé à jour).

L'exploration d'une fosse de la hutte appartenant à la culture Coțofeni a rapporté quantité de tessons ornés d'incisions chevronnées et d'étroites bandes à hachures.

Enfin, quelques tessons géto-daces ont été trouvés à la surface du sol ; ce sont des découvertes isolées, datées des II^e—I^{er} siècles av. n. è.

EXPLICATION DES FIGURES

Fig. 1. — Măgura, Oarța de Sus.

Fig. 2. — Oarța de Sus. Fragments céramiques de type Coțofeni trouvés dans la fosse de la hutte.

Fig. 3. -- Oarța de Sus. Fragments céramiques de type Coțofeni trouvés dans la fosse de la hutte.